

\*\*\*\*\* マイページの登録方法(初めてマイページを作る方) \*\*\*\*\*

手順① インターネットの検索エンジンを立ち上げて検索キーを「jcaa」と入力して検索し、当協会のホームページを表示させます。



手順② ホームページの「ログイン」ボタンを押します。



手順③ 緑色の「ユーザ登録」ボタンを押します。



手順④ 規約画面をよくお読みになり、よろしければ「同意する」に✓チェックを入れ「次へ」ボタンを押す。

規約  
以下の規約をご確認の上、「同意する」にチェックを入れて「次へ」ボタンを押してください。

【ユーザID、ログインID、パスワード】  
(1) ユーザID、ログインID、パスワードは、受検・受験申込や登録発行、試験結果の連絡等の際に必要となるJCAAの資格保有者または、ご利用者様を識別する為の項目です。  
(2) 一般技術講習修了は、およびエンジニア資格認定試験を初めに受検・受験される方は、ログインID、パスワードを新規登録する必要があります。ユーザIDはログインIDとパスワードを指定しユーザ登録後に自動的に付与されます。既にJCAAの資格をお持ちの方は、ユーザ登録を新規登録する必要はありませんが、初回ログイン時にパスワードの新規設定とログインIDを新規に設定する必要があります。  
(3) パスワードは、半角英数字を必ず組み合わせて使用し、8桁以上で構成して下さい。(例: Akahabara14006)  
生年月日や電話番号など、第三者に推測されやすいパスワードは避けて下さい。ログインIDは、4文字以上、半角英数字、ハイフン(-)、アンダーバー(\_)、ピリオド(.)が使用できます。  
(4) ログインID、パスワードでログインすることにより、マイページに入ることができ、受検・受験申込、受検票・受験票の印刷画面表示、登録済の発行手続き、申込期間内の講習/試験会場の変更、登録証番号等の照会をすることができます。また、当協会から発行する各種講習・試験のご案内メールをご登録されたメールアドレスにて受信が可能です。  
(5) ユーザIDの第三者への貸与、譲渡は禁止しています。忘れることのないよう、各自で管理願います。  
(6) ログインID、パスワードは、受検・受験申込、受検票・受験票の印刷画面表示、出欠報告にて使用して下さい。

【メールアドレスやPC環境、受検・受験票の印刷】  
(7) ユーザIDの登録には、有効なメールアドレスが必要です。  
(8) 登録完了のお知らせ、申込完了のお知らせ、受検・受験票印刷可能のお知らせ等は、用意して下さい。万が一、メールが届かなかった場合には、申込み状況がマイページにありますので、スケジュールを確認して受検・受験票を自分で印刷し、申込みスグにフリーメールアドレス(htmlmail、yahooメールなど)を登録された場合、フリーメールアドレスの登録も有効ですが、当サイトは受検・受験票を自分で印刷し、フリーメールアドレスで送付の案内メールも使用(000@000000)、発行済の講習/試験の案内メールを受取り取る場合、一部のパソコンに比べ通知される内容が異なる場合があります。

【本サービスの特約のアップロードについて】  
(14) 本サービスの写真アップロードは選択する場合は、顧客ファイルは必須事項となります。ご利用は通常のデジタルカメラで撮影ですが、業務・正面向き・背景が暗く縦横とも画全体の4/5程度になる位置で写真を撮って下さい。電子ファイルは、JPG形式のみで画質は200万画素以上、サイズは100-600KB程度でお願いたします。  
(15) 書籍アップロードは、JPG形式または、PDF形式でお願いたします。

【JCAA申込書の責任と決意事項】  
(16) ユーザは本サイトに掲載している本サービスの案内事項すべてについてよくお読みになり、十分に理解の上、利用して下さい。  
(17) 申込希望者は、申込の際に申告する登録情報のすべてに同意し、正しい申告をするものとします。虚偽の申告をした場合、あるいは当協会が不適切と判断する行為があった場合、その申込書については、当協会は申込書の事前の承認なしにそのサービスの利用停止あるいは申込書資格の抹消を行うことができます。  
(18) 本人の承諾なく本人以外による受検・受験申込はご遠慮下さい。本人以外での申込みにより発生したトラブルに関して、当協会は一切の責任を負いませんのでご了承下さい。  
(19) 当協会は、本サービスを提供するための保守その他工事をする場合は、あらかじめその旨を当協会が適切と判断する方法によってユーザに通知し、必要な範囲内で本サービスを一時停止することがあります。但し、緊急の場合はユーザへの通知を行わない場合があります。  
(20) 登録している氏名、住所等に変更があった場合は、すみやかに「個人情報の変更の手続き」を行って下さい。ユーザIDと対応するパスワードによって行われた受検・受験申込みや他の本サービスの利用は、そのユーザIDに対応するユーザによってなされたものとみなされます。本サービスの利用が第三者によって行われた場合も、そのユーザは受検・受験料やその他の債務のすべてを負担する必要があります。  
(21) 地震、火災、設備の障害等により、当協会の責に要する、本サービスの提供が中断される場合、当協会は免責されます。  
(22) 当協会は、本サイトに公示することにより、本同意事項の内容を変更することができます。何らかの対応を行う場合があります。本同意事項の変更は、当該変更と個人情報取得の取扱い、個人情報の安全管理が図られるよう適切な管理を行います。

同意する  
次へ

〒101-0031 東京都千代田区東神田二丁目6番9号 アルテビル東神田 II 4F  
TEL 03-3851-6743 FAX 03-3851-6378  
JAPAN CONSTRUCTION ANCHOR ASSOCIATION. All Rights Reserved. Copyright

「同意する」の口をクリックし✓を入れ「次へ」ボタンをクリック

手順⑤ - 1 ユーザ仮登録画面にて、必須項目の「氏名・生年月日・郵便番号・メールアドレス」を入力し、「仮登録」ボタンを押します。

資格試験・講習申込 スケジュール全般 資格試験について 講習について

ユーザ仮登録  
以下の項目をご入力ください。

氏名(フリガナ)

生年月日

郵便番号

メールアドレス

〒101-0031 東京都千代田区東神田二丁目6番9号 アルテビル東神田 II 4F  
TEL 03-3851-6743 FAX 03-3851-6378  
JAPAN CONSTRUCTION ANCHOR ASSOCIATION. All Rights Reserved. Copyright

氏名・生年月日は、ご自身で変更が出来ませんので、十分にご確認ください。

メールアドレスの@マークより前に、「-」ハイフン、「.」ピリオドがある方はメールが届かない可能性がございます。別の有効なアドレスをご登録ください。また、セキュリティ設定の為に、メールが届かない場合があります。該当の方は事務局までご連絡下さい。

手順⑤ - 2 「処理を続行してもよろしいですか？」と表示されます。「OK」ボタンを押します。

手順⑤ - 3 「登録しました。」のメッセージが表示されます。「OK」ボタンを押します。

Web ページからのメッセージ

処理を続行してもよろしいですか?

Web ページからのメッセージ

登録しました。

手順⑤ - 4 ユーザ仮登録が完了しました。 **まだユーザ登録は完了していません。**  
登録されたメールアドレスに本登録用URLを記載したメールを送信します。  
24時間以内にメールを確認して本登録をしてください。

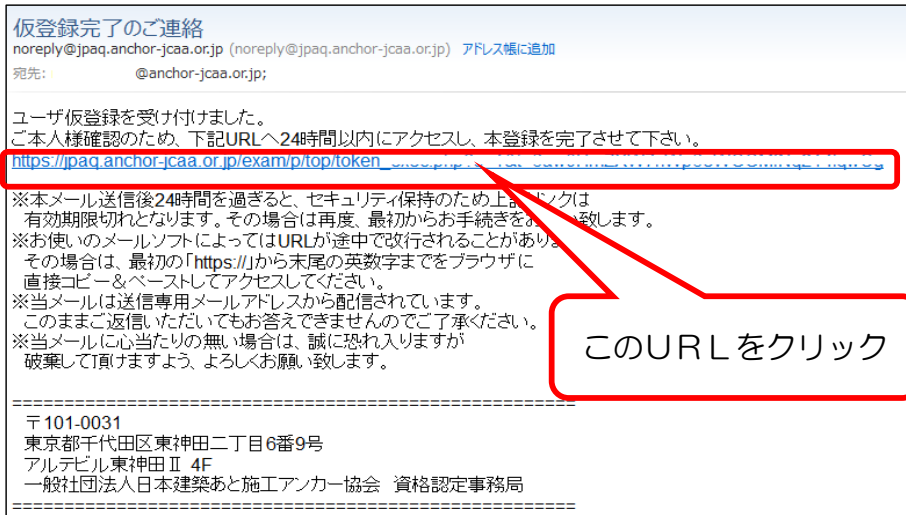
資格試験・講習申込 スケジュール全般 資格試験について 講習について

ユーザ仮登録  
仮登録が完了しました。  
**まだユーザ登録は完了していません。**  
登録されたメールアドレスに本登録用URLを記載したメールを送信します。  
メール本文に記載されたURLを開き、本登録を行ってください。

メールが届かない場合について  
システムから自動送信するメールが10分以上経っても届かない場合、誤ったメールアドレスが入力されていた可能性があります。メールの受信を確認し、届いていない場合には再度ユーザ仮登録を行ってください。

本登録について  
本登録は24時間以内に行ってください。  
24時間以上経過した場合は、再度新規登録を行ってください。

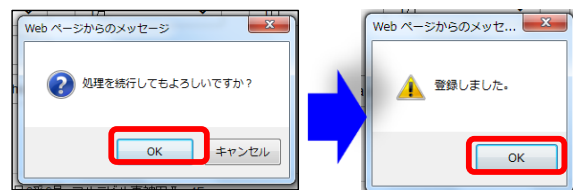
- 手順⑥ 「仮登録完了のご連絡」のメールを開きます。  
青い文字のURLをクリックし、本登録を完了させてください。



- 手順⑦ー ユーザ本登録をします。  
赤枠の「必須」の記載がある項目を必ずご入力ください。

- 手順⑦ー 「処理を続行してもよろしいですか？」  
と表示されます。「OK」ボタンを押します。

- 手順⑦ー 「登録しました。」のメッセージが表示されます。  
「OK」ボタンを押します。



- 手順⑦ー 本登録が完了しました。「トップページに戻る」ボタンを押して、  
ログイン画面からマイページへログインができましたら、完了です。

